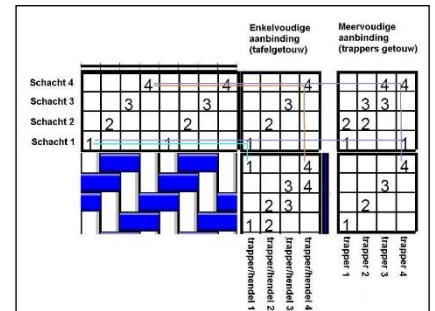


Trapperaanbinding

Met de trapperaanbinding worden schachtselectie-combinaties voor de inslag op de trappers 'voorgeprogrammeerd'. Hierdoor kun je sneller weven. Om tijdens het weven de goede trapper te vinden zonder naar je voeten te hoeven kijken, probeer je de volgorde van het aanbindrapport zo te kiezen dat je de trappers in volgorde kunt gebruiken. Op de bindingstekening zijn in het aanbindblok voor meervoudige aanbinding de opgaande schachten aangeduid.



Weven op een trappergetouw gaat wel sneller, maar levert ook een beperking op: het aantal combinaties dat je kunt voorprogrammeren blijft beperkt tot het aantal beschikbare trappers. Dit is te compenseren door meerdere trappers tegelijk te gebruiken. Voor getouwen met meer dan acht schachten kom je hier echter ook niet meer mee uit, en daarom wordt daarbij meestal een dobby-systeem gebruikt, waarbij elke selectie van schachten wordt 'voorgeprogrammeerd' op kieslatjes die met een systeem van pinnetjes de opgaande schachten selecteren. Met de computergestuurde versie hiervan ben je onbeperkt in het kiezen van combinaties en kun je achter elkaar doorweven zonder over de selectie van schachten te hoeven nadenken.

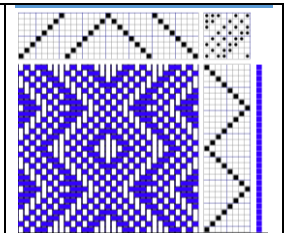
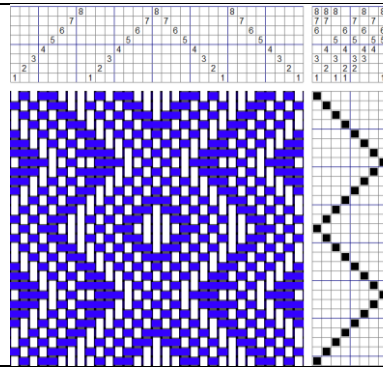
Verschillende soorten trappergetouwen

<p>Directe aanbinding</p> <p>Dit aanbindsysteem is het gemakkelijkst in het gebruik en je kunt zonder problemen twee trappers tegelijk bedienen. Er is een directe verbinding tussen schacht en trappersysteem. Om ervoor te zorgen dat de schachten recht naar beneden gaan is elke schacht via een koord aan een schemel verbonden. De schemels van de te selecteren schachten worden daarna verbonden aan een trapper. Bij sommige getouwen (zoals de David van Louët) worden de geselecteerde schachten naar beneden getrokken. Omdat het aanbindblok in bindingstekeningen altijd wordt genoteerd voor opgaande schachten, moet bij neergaande schachten het aanbindblok omgezet worden – dus niet de zwarte, maar de witte hokjes worden aangebonden aan de trappers.</p>	 <p>Directe aanbinding trappers David 1 set schemels (zwarte beugels) – de V-vormige koorden boven de schemels lopen naar de schachten en zorgen ervoor dat die recht naar beneden getrokken worden</p>
<p>Contramarche</p> <p>Bij de contramarche worden niet alleen de opgaande schachten, maar ook de neergaande schachten verbonden met de trappers. Er zijn daarom twee sets schemels onder een getouw. Door deze aanbindmethode is het niet mogelijk twee trappers tegelijk in te trappen. Wel is voor bepaalde bindingen, zoals zomer&winter, een aangepaste methode ontwikkeld, de zogenaamde 'skeleton'-aanbindmethode. Het voordeel daarvan is dat je een grote weefsprong hebt, en omdat de schering zowel naar boven als naar beneden getrokken wordt, is de spanning op de scheringdraden optimaal. Er is ook minder kracht nodig om de trapper te bedienen. Een nadeel is dan weer dat je veel meer koorden moet aanbinden. Louët heeft een uniek parallel contramarche-systeem ontwikkeld. Dit vind je op de Spring en de Delta (voorheen Hollandia).</p>	 <p>Aanbinding contramarche Spring 2 sets schemels: de bovenste set schemels trekt schachten naar beneden, de onderste set schemels trekt schachten naar boven.</p>
<p>Paardjes</p> <p>Paardjesgetouwen hebben ook neergaande schachten, die via een systeem van koorden en balkjes worden geselecteerd. Het nadeel van deze getouwen is dat de schachten snel scheef gaan hangen. Dit soort getouwen is geschikt voor niet te smalle eenvoudige vierschachtsweefsels. Paardjesgetouwen worden nog veel tweedehands aangeboden, maar zijn geen aanrader als je met bindingen wilt experimenteren.</p>	

Afhankelijk van het merk bestaan er op bovengenoemde systemen allerlei varianten qua uitvoering.

Trappers aanbinden

Als voorbeeld gebruiken we de bindingstekening van een zogenaamde Chinese ruit. In het aanbindblok is elke kolom één trapper (in het voorbeeld rood omkaderd). De cijfers in het aanbindblok verwijzen naar de schachtnummers van de schachten die omhoog gaan. Het aanbindblok is in deze bindingstekening met cijfers aangegeven, maar vaak ook wordt dat met hokjes gedaan.



Andere schrijfwijze: geen cijfers maar hokjes in het aanbindblok

Werkwijze directe aanbinding trappergetouw

- Bij neergaande schachten moet het aanbindblok eerst omgezet worden.
- Vergrendel het schachtensysteem, zodat alle schachten en schemels op dezelfde hoogte hangen en geblokkeerd zijn.
- Maak alle koordjes van de trappers los en verwijder de koordjes van de schemels of schuif ze weg.
- Kijk in het aanbindblok welke schachten geselecteerd moeten worden voor de eerste trapper (bij directe aanbinding dus de neergaande schachten).
- Breng koorden aan op de schemels van deze schachten.
- Verbind de aanbindkoordjes met de trappers.

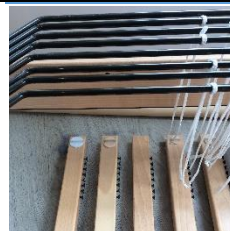
Doe hetzelfde voor alle andere trappers.

8	8	8		8	8
7	7		7	7	
6		6	6	6	6
	5	5	5	5	5
	4	4	4	4	4
3	3	3	3		
2	2	2	2		
1	1	1			1

Aanbindblok opgaande schachten met gemarkeerde trapper 1

	8	8	8	8	
	7	7	7	7	
6	6	6	6	6	6
5	5	5	5	5	5
4	4	4	4	4	4
3	3	3	3	3	3
2	2	2	2	2	2
1	1	1	1	1	1

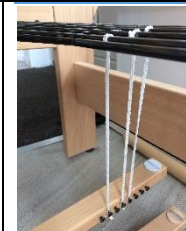
Voor neergaande schachten moet het aanbindblok eerst omgezet worden. In de witte hokjes worden cijfers gezet, de oorspronkelijke cijfers zijn hier zwart gemaakt.



Een schone start



Koordjes op schachten 2, 4 en 5 (neergaande schachten) bij trapper 1



Koordjes verbonden aan trapper 1
Alle koordjes moeten dezelfde spanning hebben

Werkwijze aanbinden trappergetouw contramarche

- Vergrendel het schachtensysteem, zodat alle schachten en schemels op dezelfde hoogte hangen en geblokkeerd zijn.
- Maak alle koordjes van de trappers los en verwijder de koordjes van de schemels of schuif ze weg.
- Kijk in het aanbindblok welke **opgaande** schachten geselecteerd moeten worden voor de eerste trapper.
- Breng koorden aan boven de eerste trapper op de **onderste schemels** van deze schachten.
- Kijk in het aanbindblok welke **neergaande** schachten geselecteerd moeten worden voor de eerste trapper.
- Breng koorden aan boven de eerste trapper op de **bovenste schemels** van deze schachten.
- Controleer je het goed gedaan hebt. Hangen er nu 8 koordjes naar beneden. Er mag nooit een schacht zowel aan de opgaande als de neergaande schemel verbonden zijn, want dan blokkeert het systeem.
- Verbind de aanbindkoordjes met de trappers.

Doe hetzelfde voor alle andere trappers.

8	8	8		8	8
7	7		7	7	
6		6	6	6	6
	5	5	5	5	5
	4	4	4	4	4
3	3	3	3		
2	2	2	2		
1	1	1			1

Aanbindblok opgaande schachten



Koordjes op schachten 1, 3, 6, 7 en 8 verbonden aan onderste schemel voor opgaande schachten bij trapper 1

	8	8	8		
	7	7	7	7	
6	6	6	6	6	6
5	5	5	5	5	5
4	4	4	4	4	4
3	3	3	3	3	3
2	2	2	2	2	2
1	1	1	1	1	1

Aanbindblok neergaande schachten



Koordjes op schachten 2, 4 en 5 toegevoegd op bovenste schemel voor neergaande schachten bij trapper 1



Alle 8 koordjes verbonden aan trapper 1 (alle koordjes moeten dezelfde spanning hebben)